

POLÍCIA MILITAR DO PARANÁ
DIRETORIA DE EDUCAÇÃO CORPORATIVA

2025/2026



ENSINO MÉDIO

CURITIBA - LONDRINA - CORNÉLIO PROCÓPIO - MARINGÁ - FOZ DO IGUAÇU - PATO BRANCO - UNIÃO DA VITÓRIA

NOME DO(A) CANDIDATO(A)

DATA DE NASCIMENTOINSCRIÇÃOASSINATURA DO(A) CANDIDATO(A)

1. Verifique se este caderno de prova apresenta 7 folhas, contendo 40 questões impressas em frente e verso.
2. Você receberá um caderno de prova e um cartão-resposta. Não borre, não dobre, nem rasure, pois **NÃO** serão fornecidos outros desses materiais.
3. **Confira o número de sua inscrição no cartão-resposta.**
4. Preencha esta capa com seu nome, data de nascimento, número de inscrição e assinatura no campo de **preenchimento obrigatório**.
5. Qualquer folha faltante, defeito na questão ou falha na impressão deve ser informada imediatamente ao(a) Aplicador(a)/Professor(a).
6. Para cada questão, há somente uma resposta correta.
7. Tome cuidado ao passar as respostas para o cartão-resposta: preencha completamente o campo referente à resposta de cada questão (● é a forma correta).
8. A questão será anulada caso seja assinalada mais de uma alternativa para uma mesma questão no cartão-resposta.
9. Use somente caneta esferográfica de **tinta preta** para o preenchimento do cartão-resposta. As questões do caderno de prova podem ser respondidas a lápis.
10. A prova é sem consulta. Você deve ter sobre a carteira somente lápis, borracha e caneta de tinta preta.
11. Não é permitido utilizar calculadora, fone de ouvido, telefone celular, *tablet*, relógio ou qualquer tipo de equipamento eletrônico.
12. A duração da prova é de 3 horas, incluindo o tempo para preenchimento do cartão-resposta.
13. Ao término da prova, chame o(a) Aplicador(a)/Professor(a) e entregue a ele(a) o caderno de prova e o cartão-resposta.
14. Caso tenha qualquer dúvida, chame o(a) Aplicador(a)/Professor(a) que está em sua sala.
15. Qualquer tentativa de cola ou fraude acarretará o recolhimento dos materiais e a anulação da sua prova.
16. Você poderá destacar desta folha o campo **RESPOSTAS** caso queira conferir seu gabarito posteriormente.

Você pode destacar este campo e levá-lo, ao final da prova, para posterior conferência.

1	6	11	16	21	26	31	36
2	7	12	17	22	27	32	37
3	8	13	18	23	28	33	38
4	9	14	19	24	29	34	39
5	10	15	20	25	30	35	40

Língua Portuguesa

1. Leia o texto que segue para responder a esta questão sobre gênero textual.

“Verona é o palco do conflito histórico entre duas famílias tradicionais: os Montecchio e os Capuleto. Por um infortúnio do destino, Romeu, filho único da família Montecchio, e Julieta, filha única da família Capuleto, conhecem-se durante um baile de máscaras.

Sem saber que pertencem a famílias rivais, eles apaixonam-se perdidamente e ficam destruídos quando descobrem a verdade. Romeu estava enamorado de Rosalina, mas acaba desmanchando o compromisso ao conhecer Julieta, porque fica encantando por ela.

Julieta também tinha planos de casar com Paris, um rapaz importante na região, mas abandona todos os desejos da família para seguir o seu coração.

No segundo ato, ocorre a cena mais lembrada da peça: Romeu vai até o jardim dos Capuleto e fala com a sua amada, que está na varanda. Após confessar seus sentimentos, ambos trocam juras de amor e prometem ficar juntos pela eternidade.

Dispostos a tudo para viver esse amor proibido e idealizado, mesmo que suas famílias não aceitem, decidem casar-se às escondidas. Romeu se dirige a Frei Lourenço, que é seu confidante, e pede ajuda. Acreditando que isso pode amenizar a guerra entre os dois clãs, o Frei concorda.

Teobaldo (primo de Julieta) quer se vingar de Romeu e desafia-o para um duelo. Ele não aceita, mas Mercúrio vai em seu lugar e acaba sendo morto. Furioso, Romeu mata Teobaldo e é exilado pelo príncipe de Verona, sob ameaça de pena de morte se regressar. Na despedida, Romeu e Julieta passam a noite juntos pela primeira vez.

Julieta fica desesperada, principalmente quando descobre que seus pais estão tentando casá-la com Paris o mais rápido possível. Com ajuda de Frei Lourenço, decide tomar uma poção que faz com que ela pareça morta por algumas horas. Seu “cadáver” é encontrado e a família organiza o funeral.

Romeu, ao receber a notícia da suposta morte da mulher, entra em desespero e compra uma substância para provocar a própria morte. Ao encontrar Julieta desacordada na cripta dos Capuleto, crê na morte da amada e toma o veneno que havia trazido.”

Disponível em: <<https://www.culturagenial.com/romeu-e-julieta-de-william-shakespeare/>>. Acesso: 23 jul. 2025. Adaptada.

“Romeu e Julieta”, do autor Willian Shakespeare, é um livro clássico da literatura universal. O texto que você leu é um exemplo de

- a) narração, porque descreve de maneira detalhada um episódio na vida de Romeu e de Julieta.
- b) resumo, porque menciona, de maneira sucinta, informações essenciais da história original.
- c) crônica, porque parte de situações comuns do dia a dia de personagens para relatar uma história.
- d) dissertação, por abordar uma tese acerca de conflitos familiares e apresentar argumentos como desdobramento das ações.
- e) resenha, porque apresenta opinião do autor, o qual utiliza adjetivos como: “infortúnio”, “enamorado” e “idealizado” para se referir à obra.

2. Leia o texto que segue para responder a esta questão sobre estrutura do texto dissertativo.

“Na obra literária “Raízes do Brasil”, escrita pelo sociólogo Sérgio Buarque de Holanda, há a representação da miscigenação brasileira, caracterizada pela predominância da etnia africana na formação populacional do país. Contudo, apesar da indiscutível relevância da cultura advinda dos negros para a construção cultural da nação, a herança dos povos africanos não é devidamente valorizada, visto que suas contribuições culturais são omitidas no meio social. Logo, perante esse entrave, cabe a análise da estagnação estatal e da negligência educacional.”

Disponível em: <https://g1.globo.com/educacao/enem/2024/noticia/2025/03/14/enem-2024-leia-redacoes-nota-mil.ghtml>. Acesso: 23 jul. 2025.

O texto que você leu é parte de uma dissertação argumentativa. O referido parágrafo tem características

- a) da conclusão, porque é clara a reflexão final sobre o problema apresentado.
- b) do desenvolvimento, porque o argumento se faz presente e explícito no trecho.
- c) da introdução, pois há recorte sobre contextualização, problema/tese e pistas argumentativas.
- d) do desenvolvimento, porque o autor refuta a argumentação ao fazer uso do conectivo adversativo “contudo”.
- e) da introdução, porque, em dissertações, é obrigatório iniciar o texto citando o nome de um livro e de seu autor.

3. Leia o texto que segue e fique atento às lacunas presentes nele.

“[...]

Graças __ colaboração entre cientistas de vários países, estão sendo desenvolvidos novos testes e tratamentos mais avançados para __ doença de Chagas. A meta é ter terapias mais curtas, seguras e fáceis de acompanhar. No futuro, __ pessoas poderão saber em poucos meses se estão curadas, sem viver anos na dúvida. É __ ciência trazendo esperança e mais qualidade de vida para milhões.”

Disponível em: <<https://cienciahoje.org.br/artigo/sinais-de-cura-para-a-doenca-de-chagas/>>. Acesso em: 2 ago. 2025.

O acento grave, indicativo de crase, pode ser empregado por diversas razões, e seu uso adequado contribui para a boa leitura de um texto. Considerando o contexto, assinale a alternativa que preenche correta e respectivamente as lacunas no texto acima.

- a) à - a - a - à
- b) à - a - as - a
- c) a - à - às - a
- d) à - a - às - a
- e) a - à - as - à

4. Leia o texto que segue para realizar esta questão.***Beleza fatal: os perigos por trás da febre dos procedimentos estéticos***

Apesar dos riscos, Brasil é o quarto maior mercado de beleza e cuidados pessoais do mundo

Nathália Queiroz

17/03/2025 05:00, atualizado 17/03/2025 21:11

“Os procedimentos estéticos nunca estiveram tão em alta no Brasil. A promessa de um rosto mais harmonizado e um corpo perfeito movimenta mais de R\$ 40 bilhões por ano no país e impulsiona uma indústria que cresce a cada dia.”

Disponível em: <https://www.metropoles.com/colunas/mirelle-pinhoiro/beleza-fatal-os-perigos-por-tras-da-febre-dos-procedimentos-esteticos>. Acesso: 23 jul. 2025.

Imagine que o texto lido tenha servido de inspiração para uma proposta de redação. O aluno deveria elaborar um texto de opinião a partir da seguinte pergunta: Procedimentos estéticos: beleza ou risco à saúde?

Assinale a alternativa que, tanto pela escrita clara e coerente, quanto pela obediência ao gênero e ao tema, melhor correspondeu ao que foi solicitado.

a) A intensa busca de pessoas por procedimentos estéticos já ultrapassou os limites de cuidados com a beleza e o bem-estar. Hoje, esse é um fato que exige muito cuidado, uma vez que há um significativo número de mortes envolvendo esse tipo de procedimento. Entendo que a beleza natural é a que mais deve chamar atenção das pessoas.

b) O Brasil é o segundo país do ranking com mais casos de procedimentos estéticos no mundo, ficando atrás apenas dos Estados Unidos. Por aqui, vários profissionais conseguem habilitação para realizar esses procedimentos, como dentistas, esteticistas, médicos, entre outros.

c) A manutenção da beleza de uma pessoa é um traço de autoestima e deve ser valorizada sempre para que alguém que está insatisfeito com a própria aparência possa ficar cada vez melhor. Então, não há limites para procedimentos de harmonização.

d) O cuidado com a saúde é uma das tarefas mais preciosas que podemos realizar. Ela nos conduz ao bem-estar e à garantia de um futuro mais tranquilo.

e) Os procedimentos estéticos são recursos existentes na sociedade contemporânea, e são, cada vez mais, realizados no Brasil.

5. Leia o trecho a seguir, retirado da obra: “O Alienista”, de Machado de Assis.

“As crônicas da vila de Itaguaí dizem que em tempos remotos vivera ali um certo médico, o Dr. Simão Bacamarte, filho da nobreza da terra e o maior dos médicos do Brasil, de Portugal e das Espanhas. Estudara em Coimbra e Pádua. Aos trinta e quatro anos regressou ao Brasil, não podendo el-rei alcançar dele que ficasse em Coimbra, regendo a universidade, ou em Lisboa, expedindo os negócios da Monarquia.”

Assis, Machado de. O Alienista. - 1. ed. - Belo Horizonte: Piseagrama, 2021. p. 15

Considerando esse trecho e a integralidade do livro “O Alienista”, de Machado de Assis, analise as afirmações que seguem.

I. Simão Bacamarte estudou medicina na Europa, mas sua atuação clínica como médico ocorreu no Brasil.

II. O médico Simão Bacamarte foi incentivado a trabalhar como professor universitário em Portugal, mas não quis ficar nesse país.

III. Apesar da origem humilde, o protagonista do livro, Simão Bacamarte, foi conhecido por ser um grande médico na Europa e na América.

Assinale a alternativa que analisa adequadamente as afirmações acima.

a) Todas as afirmativas estão corretas.

b) Somente a afirmativa I está correta.

c) Somente a afirmativa II está correta.

d) Somente a afirmativa III está correta.

e) Somente as afirmativas I e II estão corretas.

6. Leia as palavras destacadas no texto que segue para responder a esta questão sobre norma culta.***Fenômeno de “mães” de bebês reborn levanta debate e polêmicas: entenda***

Mulheres estão viralizando nas redes sociais ao mostrar uma rotina de cuidados com bebês reborn, bonecos de silicone que imitam crianças

Leticia Perdigo

20/04/2025 02:00, atualizado 20/04/2025 02:00

“Trocar fralda, dar mamadeira, montar enxoval e passear de carrinho são cenas comuns da maternidade. Porém, nas redes sociais, esses gestos têm outros protagonistas além de crianças: os bebês reborn. Bonecos ultrarrealistas de silicone, que imitam recém-nascidos em cada detalhe, se tornaram os “filhos” simbólicos de mulheres adultas que compartilham rotinas de cuidado e afeto na web.

(...)

As influenciadoras Nane Reborn e Mylla Reborn estão entre os principais nomes desse fenômeno no Brasil. Com milhares de seguidores, elas compartilham rotinas com seus bonecos. A prática, apesar de gerar polêmica e ser alvo de julgamentos entre os internautas, é vista pelas influenciadoras como uma forma de arte, terapia e trabalho.

(...)

Disponível em: <https://www.metropoles.com/entretenimento/fenomeno-de-maes-de-bebes-reborn-levanta-debate-e-polemicas-entenda>. Acesso em: 14 nov. 2025.

No que diz respeito à norma culta, é correto afirmar que

a) o pronome “esses” está grafado com “ss”, porque se relaciona a elementos citados antes dele no texto.

b) o verbo “têm” está acentuado, porque seu referencial é a expressão pluralizada “nas redes sociais”.

c) a palavra “ultrarrealista” deveria estar com hífen por causa das alterações feitas no último Acordo Ortográfico.

d) o termo “recém-nascidos” está incorreto, porque, após o último Acordo Ortográfico, esse nome composto perdeu o hífen.

e) a palavra “desse” é a junção de um pronome e uma preposição respectivamente; sua função é retomar a expressão “principais nomes”, anterior a ela.

7. Leia o texto que segue e observe a opinião do autor.

“Flow”, Um Oscar Para Schopenhauer?

Por Paulo Gustavo | mar 21, 2025 | Artigos, Resenhas Literárias

“Conta o jornalista Rodrigo Ratier, professor da USP, em sua coluna do UOL, de seis deste março que, observando sua filha mais velha, de dez anos, assistir ao filme ‘Flow’, perguntou à certa altura se ela queria ir embora. Resposta: ‘Não, mas nunca mais quero ver esse filme’. Talvez não fiquemos longe da verdade ao imaginarmos que outras crianças se comportarão da mesma forma. Logo veremos por quê. A aparente contradição de se deixar atrair pelo filme e, ao mesmo tempo, recusar-se a revê-lo, algo compreensível, é um bom sinal de que ‘Flow’ não é exatamente para crianças.

‘Flow’ ganhou o Oscar de Melhor Filme de Animação e, à semelhança de “Ainda estou aqui”, concorreu também ao prêmio de Melhor Filme Internacional. Mas “animação”, enquanto rótulo ou categoria, não rima necessariamente com ser ‘infantil’. A rigor, ‘Flow’, pouco ou nada tem de infantil, como sinalizou a filha do colunista. Mas não se pode negar que uma de suas maiores seduições é se passar por infantil, exatamente como ocorre com as fábulas clássicas que todos nós aprendemos ainda na infância. Eis, parece-nos, o cavalo de troia de que o ainda jovem diretor e roteirista letão Gintis Zilbalodis (1994) lançou mão para, digamos assim, adentrar a cidadela fria de nossa humanidade.

Numa história literalmente sem palavras, em que águas insaciáveis afogam o mundo, o gênero humano está presente apenas por vestígios e ausência: ruínas de casas, palácios e prédios públicos vazios e semissubmersos mostram que a humanidade ficou para trás, que já viveu num ‘fluxo’ que, além de ‘fluxo’, foi e é uma deriva, sem outro sentido que não a sobrevivência. Ou seja, o sentido mais urgente é salvar a vida. É o que, com outras palavras, pontuou Schopenhauer (1788–1860) em ‘Dores do mundo’: ‘O que ocupa todos os vivos e os conserva em contínua atividade é a necessidade de assegurar a existência’. (...)

Não se pode negar que ‘Flow’ abre um diálogo com todos os dilúvios, mitológicos e reais. Dir-se-ia que estamos em pleno domínio de um pesadelo, e de fato estamos. Os animais, em especial o agora famoso Gato, embora inteligentes protagonistas, não podem compreender seu destino; tanto para eles como para nós o cerco dos perigos não dá trégua. ‘Flow’, por isso, é um filme de ação e, a rigor, não tem fim. (...)”

Disponível em: <<https://revistasera.info/2025/03/flow-um-oscar-para-schopenhauer/>>. Acesso em: 23 jul. 2025. Adaptado.

O texto apresenta considerações acerca do filme “Flow”. A partir da leitura, é correto afirmar que a opinião do autor do texto sobre o filme “Flow” está explícita na alternativa:

- “Não, mas nunca mais quero ver esse filme”.
- “(…) é um bom sinal de que ‘Flow’ não é exatamente para crianças.”
- “O que ocupa todos os vivos e os conserva em contínua atividade é a necessidade de assegurar a existência.”
- “Os animais, em especial o agora famoso Gato, embora inteligentes protagonistas, não podem compreender seu destino.”
- “‘Flow’ ganhou o Oscar de Melhor Filme de Animação e, à semelhança de ‘Ainda estou aqui’, concorreu também ao prêmio de Melhor Filme Internacional.”

8. Leia o título do livro de haikais, do escritor curitibano Alvaro Posselt.



Disponível em: <<http://editorainsight.com.br/>>. Acesso em: 10 nov. 2025

Considere as seguintes afirmativas:

- O autor brinca com a criatividade na construção do título, a qual está relacionada ao verbo de ligação.
- O autor apresenta uma variedade linguística aceita pela norma culta da língua portuguesa para a palavra “estimação”, que pode ser também representada pela grafia “estima são”, sem alteração de sentido.
- O verbo “ser” é irregular, tem conjugações distintas em seus diversos tempos e modos.

Assinale a alternativa que apresenta apenas a(s) afirmação(ões) correta(s).

- Somente as afirmativas I e III.
- Somente as afirmativas I e II.
- Somente a afirmativa III.
- Somente a afirmativa I.
- Todas as afirmativas.

9. Observe a figura de linguagem em destaque no texto que segue.

Infinito Presente

No movimento veloz
de nossa viagem,
emba-nos a ilusão
da fuga do tempo.

Poeira esparsa no vento,
apenas passamos nós.
O tempo é mar que se alarga
num infinito presente.

Kolody, Helena. Helena de Curitiba: poemas selecionados Helena Kolody / Coordenação Departamento de Marketing do Grupo Positivo. – Curitiba: Positivo, 2005.

O trecho “O tempo é mar” é um exemplo de

- personificação.
- comparação.
- hipérbole.
- metáfora.
- antítese.

10. Leia os textos e observe os trechos em destaque.**Texto I****Poema de sete faces**

*“**Quando nasci**, um anjo torto
desses que vivem na sombra
disse: *Vai, Carlos! ser gauche na vida.*”*

*As casas espiam os homens
que correm atrás de mulheres.
A tarde talvez fosse azul,
não houvesse tantos desejos.*

*O bonde passa cheio de pernas:
pernas brancas pretas amarelas.
Para que tanta perna, meu Deus, pergunta meu coração.
Porém meus olhos
não perguntam nada.*

(...)”

Andrade, C. Drummond de. Poema de sete faces. Disponível em: <https://www.culturagenial.com/poema-de-sete-faces-drummond/>. Acesso: 10 ago. 2025.

Texto II**Quando eu nasci**

*O silêncio foi aumentado.
Meu pai sempre entendeu
Que eu era torto
Mas sempre me aprumou.
Passei anos me procurando por lugares nenhuns.
Até que não me achei – e fui salvo.
Às vezes caminhava como se fosse um bulbo.*

Barros, Manoel de. Meu quintal é maior do que o mundo. – 1. ed. – Rio de Janeiro: Objetiva, 2015. p. 77.

Vocabulário:

Bulbo: órgão vegetal subterrânea ou aéreo.

Os trechos em destaque nos poemas de Drummond e de Manoel de Barros (“Quando nasci” e “Quando eu nasci”) apresentam, no contexto em que aparecem, considerando sua estrutura sintática, exemplos de

- orações coordenadas, pois não exercem relação nem sintática, nem semântica sobre as demais orações.
- orações subordinadas, porque mostram uma circunstância em relação às orações principais.
- frases nominais, uma vez que não há evidência de verbos nos trechos.
- orações absolutas, uma vez que revelam mais de uma oração.
- períodos simples, pois referem-se a uma só frase.

11. Observe as linguagens verbal e não verbal na charge abaixo.

Disponível em: <<https://gauchazh.clicrbs.com.br/opiniaio/noticia/2025/01/gilmar-fraga-celulares-proibidos-nas-escolas-cm5vm2qk00e5017rjgk9zpb.html>>. Acesso em: 11 nov. 2025. Adaptada.

Em relação à charge, analise as afirmações que seguem.

I. O texto verbal destaca a lei aplicada às escolas brasileiras sobre a proibição de celulares, enquanto o texto não verbal demonstra que os estudantes concordam com essa nova medida.

II. A charge, tanto na linguagem verbal quanto na não verbal, apresenta uma crítica social, pois os alunos estão tão acostumados ao uso do celular, que não veem a escola como lugar de aprendizado e leitura.

III. A linguagem não verbal mostra que a professora tem a mesma opinião dos estudantes em relação ao uso de celulares e smartphones no ambiente escolar.

A alternativa que contém apenas afirmação(ões) correta(s) em relação à charge é:

- Todas as afirmativas.
- Somente a afirmativa I.
- Somente a afirmativa II.
- Somente as afirmativas I e II.
- Somente as afirmativas II e III.

12. O texto a seguir apresenta lacunas, as quais devem ser preenchidas, respectivamente, pelos verbos: EXISTIR, PODER, TER, DIZER e MESCLAR.

Virtude

“Quem não gosta de pessoas virtuosas? A virtude é também aprendida, não é algo que se nasce com ela, como condição genética. _____ situações da nossa natureza que, eventualmente, vindas da condição químico-cerebral, levam a pessoa a ser mais calma ou mais atenta ou mais irritadiça.

Mas a virtude é um valor ético, como a temperança, a capacidade do cuidado, a honestidade, a decência. Essas virtudes _____ ter algo mais incômodo quando as olhamos mais de perto. A expressão ‘virtude’ _____ como seu cerne ‘vir’, de onde vem ‘viril’. Portanto, algo ligado ao mundo masculino. E é interessante ver como muita gente separa o que seriam as virtudes masculinas – como força, coragem, capacidade de decisão – daquilo que seriam as virtudes femininas, como se _____ no passado – como recato, capacidade do carinho, cuidado. Isso hoje, para a nossa alegria se _____. (...)”

Cortella, Mario Sergio. Pensar bem nos faz bem!: 2 família, carreira, convivência e ética. 3. ed. – Petrópolis, RJ: Vozes; São Paulo, SP: Ferraz & Cortella, 2014. p. 35.

Acerca da aplicação desses verbos dentro do contexto e da relação de concordância, está correto dizer que, na

- a) terceira lacuna, a forma correta do verbo é “têm”, pois o sujeito em questão “Essas virtudes” está no plural.
- b) primeira lacuna, a forma correta do verbo é “existem”, pois o verbo concorda com a palavra “situações”, que está no plural.
- c) segunda lacuna, a forma correta do verbo é “pode”, pois, quando está em locução verbal, o primeiro verbo não pode ir para o plural.
- d) quarta lacuna, a forma correta do verbo é “diriam”, pois trata-se de um caso do uso do “se” como partícula apassivadora com sujeito no plural.
- e) quinta lacuna, a forma correta do verbo é “mesclaram”, pois o sujeito do referido verbo é composto “recato, capacidade do carinho, cuidado”.

13. Leia o texto que segue para esta questão sobre continuidade de texto.

O sonho

“Não entendo de sonhos, mas uma vez anotei um que me parecia, mesmo sem eu o entender, querer me dizer alguma coisa.

Como eu fechara a porta ao sair, ao voltar esta se tinha emendado nas paredes e já estava até com os contornos apagados. Entre procurá-la tateando pelas paredes sem marcas, ou cavar uma outra entrada, pareceu-me menos trabalhoso cavar. Foi o que fiz, procurando abrir uma passagem. Mal porém foi rachada a primeira abertura, percebi que por ali nunca ninguém tinha entrado. Era a primeira porta de alguém. E, embora essa estreita entrada fosse na mesma casa, vi a casa como não a conhecia antes. E meu quarto era como o interior de um cubo. Só agora eu percebia que antes vivera dentro de um cubo.

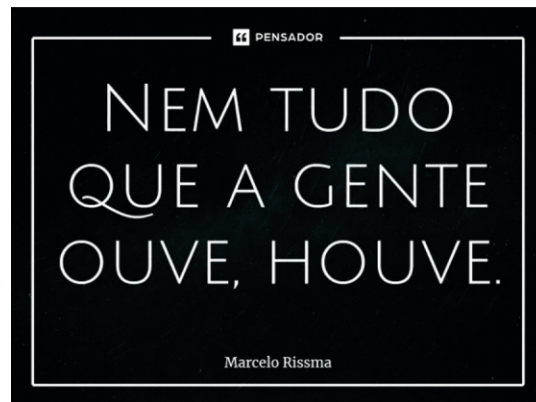
(...)”

Lispector, Clarice. Aprendendo a viver. – Rio de Janeiro: Rocco, 2004.

Assinale a alternativa que melhor e corretamente continua o texto “O sonho”.

- a) Acordei, então, toda banhada de suor pois fora um pesadelo, apesar da aparente tranquilidade dos acontecimentos no sonho. Não sei o que este simbolizava. Mas “uma primeira porta de alguém” é alguma coisa que me atemoriza e me fascina a ponto de por si só constituir um pesadelo.
- b) Acordou, então, toda banhada de suor pois fora um pesadelo, apesar da aparente tranquilidade dos acontecimentos no sonho. Não sabia o que este simbolizava. Mas “uma primeira porta de alguém” é alguma coisa que a atemoriza e a fascina a ponto de por si só constituir um pesadelo.
- c) Acordamos banhados de suor pois fora um pesadelo, apesar da aparente tranquilidade dos acontecimentos no sonho. Não sabíamos o que este simbolizava. Mas “uma primeira porta de alguém” é alguma coisa que nos atemoriza e nos fascina a ponto de por si só constituir um pesadelo.
- d) Acordarei, então, toda banhada de suor pois fora um pesadelo, apesar da aparente tranquilidade dos acontecimentos no sonho. Não sei o que este simbolizava. Mas “uma primeira porta de alguém” é alguma coisa que me atemorizará e me fascinará a ponto de por si só constituir um pesadelo.
- e) Acordavam, então, todos banhados de suor pois fora um pesadelo, apesar da aparente tranquilidade dos acontecimentos no sonho. Não sabiam o que este simbolizava. Mas “uma primeira porta de alguém” é alguma coisa que os atemoriza e os fascina a ponto de por si só constituir um pesadelo.

14. Leia o cartaz a seguir para responder à próxima questão.



Disponível em: <<https://www.pensador.com/frase/MzIIMzUyNQ/>>. Acesso em: 20 jul. 2025.

A ortografia correta das palavras permite, em algumas situações, evitar ou desfazer ambiguidades sonoras. Sobre a ortografia das palavras “ouve” e “houve”, presentes no texto acima, assinale a análise adequada.

- a) A ocorrência da letra “h” elimina a ambiguidade proposital presente no enunciado.
- b) O efeito de sentido pretendido é alcançado pela ambiguidade gerada com o uso da letra “h”.
- c) A utilização da letra “h” promove a alteração de classe gramatical da palavra em que ocorre.
- d) A presença da letra “h” evidencia que há dois verbos semelhantes semanticamente no enunciado.
- e) A ordem em que as palavras aparecem na frase gera ambiguidade que permanece mesmo com o uso da letra “h”.

15. Observe com atenção os sinais de pontuação empregados no texto a seguir para responder à próxima questão.

“Ler como escritor é diferente de ler como simples leitor. Começa igual, mas logo se tinge de modos particulares: observação clínica, investigação, inveja, admiração, despeito, enlevo, releituras sem fim de certos trechos que nos assombram. É possível que seja esta, a leitura superatenta – e em certa medida resfriadora –, a única maneira de aprender a escrever de verdade.”

Rodrigues, Sérgio. Escrever é humano: Como dar vida à sua escrita em tempo de robôs. São Paulo: Companhia das Letras, 2025, p. 65.

Os sinais de pontuação auxiliam o leitor a compreender as relações entre as informações contidas em um texto. Sobre as relações estabelecidas pelos sinais de pontuação empregados no texto acima, é correto afirmar que

- a) a vírgula depois do último travessão é facultativa.
- b) o sinal de dois-pontos introduz uma enumeração.
- c) a vírgula que antecede a palavra “mas” é facultativa.
- d) o uso de travessões indica um trecho em discurso direto.
- e) o sinal de dois-pontos pode ser substituído por ponto e vírgula e continua adequado ao contexto.

Matemática

16. Dona Clara tem um jardim quadrado e deseja construir um canteiro de flores no centro. Ela planejou que o canteiro também seria quadrado e ocuparia a maior parte do jardim, deixando uma borda uniforme de 2 metros de largura em volta dele para um caminho de pedras.

Se a área do caminho de pedras (a borda) é de 96 metros quadrados, qual é a medida do comprimento de um dos lados do canteiro de flores?

- a) 5 metros
- b) 10 metros
- c) 11 metros
- d) 13 metros
- e) 23 metros

17. O monitoramento da temperatura do Planeta Terra vem demonstrando que o Planeta está esquentando. Segundo a Organização Meteorológica Mundial (OMM), o ano de 2024 foi apontado pela Ciência como o mais quente dos últimos 125 mil anos. No Brasil, não foi diferente. O gráfico abaixo ilustra o comportamento da temperatura no país.



Disponível em: <https://www.poder360.com.br/poder-sustentavel/temperatura-global-em-2024-ficou-acima-da-media-em-todos-os-dias/>. Acesso em: jul. 2025.

Considerando as informações acima e a problemática do aquecimento global, analise as afirmações que seguem.

- I. A temperatura média histórica no Brasil é de 24,23°C. A partir de 1998, esteve acima desse valor, evidenciando a intensificação do efeito estufa no Planeta.
- II. A menor e a maior variação da temperatura média de um ano para o outro aconteceram entre os anos de 2019 e 2023, e entre 1998 e 2015, sendo respectivamente de 0,09°C e 0,29°C.
- III. De 1998 a 2024, a temperatura média anual no Brasil aumentou de maneira progressiva de um ano para outro.
- IV. A temperatura no Brasil, em 2024, foi a maior da história, 0,9°C acima da média histórica, consequência do aumento da emissão de gases do efeito estufa na atmosfera.

Assinale a alternativa que apresenta apenas as afirmações corretas.

- a) I e II.
- b) II e IV.
- c) I e IV.
- d) II e III.
- e) III e IV.

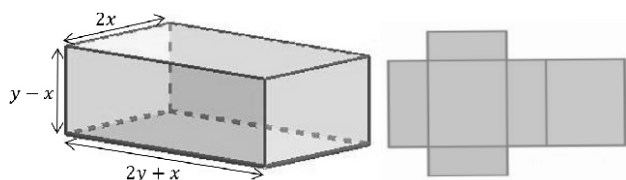
18. Um engenheiro está projetando a construção de uma nova piscina retangular em um condomínio residencial. O plano inicial previa que a piscina teria uma certa largura, e o comprimento seria o dobro dessa largura.

No entanto, o projeto foi alterado para otimizar o espaço: a largura foi aumentada em 3 metros, e o comprimento foi diminuído em 2 metros. Com essa alteração, a área final da piscina ficou em 154 metros quadrados.

Quais seriam as dimensões originais (largura e comprimento, respectivamente) que a piscina teria, de acordo com o plano inicial?

- a) 8m x 16m
- b) 7m x 14m
- c) 11m x 14m
- d) 11m x 16m
- e) 10m x 20m

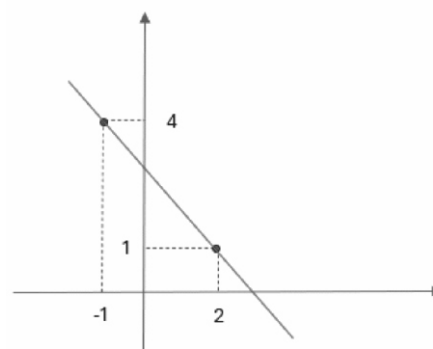
19. Considere o paralelepípedo abaixo e sua planificação.



Determinando o polinômio que representa a área dessa planificação e o polinômio que indica o volume dessa caixa, tem-se:

- a) Área = $4y^2 + 10xy - 2x^2$ e Volume = $-2x^3 - 2x^2y + 4xy^2$
- b) Área = $-2x^3 - 2x^2y + 4xy^2$ e Volume = $4y^2 + 10xy - 2x^2$
- c) Área = $4y^2 + 10xy - 2x^2$ e Volume = $-x^3 - x^2y + 2xy^2$
- d) Área = $2 + 5xy - x^2$ e Volume = $-2x^3 - 2x^2y + 4xy^2$
- e) Área = $2y^2 + 5xy - x^2$ e Volume = $-x^3 - x^2y + 2xy^2$

20. O gráfico abaixo representa uma função afim.



De acordo com o gráfico representado, é correto afirmar que:

- I. $f(x) = x + 3$ é a lei da função.
- II. O zero da função é 3, e o gráfico corta o eixo y no ponto $(3, 0)$.
- III. A função tem coeficiente angular igual a -1.
- IV. A função é decrescente.
- V. A função é: $f(x) > 0$ para todo $x < 3$.

Assinale a alternativa correta quanto à análise das afirmações acima.

- a) Todas são verdadeiras.
- b) Apenas I e II são verdadeiras.
- c) Apenas II e III são verdadeiras.
- d) Apenas I, IV e V são verdadeiras.
- e) Apenas III, IV e V são verdadeiras.

21. João e Pedro são fotógrafos e oferecem pacotes para ensaios fotográficos. O estúdio de João cobra um valor fixo de R\$ 200,00 por sessão, mais R\$ 5,00 por foto extra editada. Já o estúdio de Pedro cobra um valor fixo de R\$ 350,00 por sessão, mais R\$ 3,00 por foto extra editada. Certo dia, ambos os estúdios foram contratados para um ensaio fotográfico com a mesma quantidade de fotos extras.

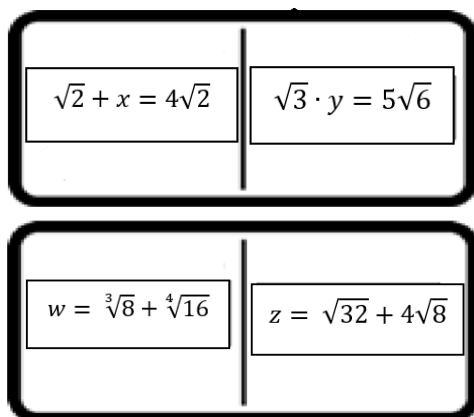
Qual o número mínimo de fotos extras que precisam ser editadas para que o valor total cobrado pelo estúdio de Pedro seja menor que o de João?

- a) 74.
- b) 75.
- c) 76.
- d) 77.
- e) 78.

22. Maria estava jogando dominó matemático com seu irmão Fernando. O jogo consistia em associar expressões algébricas ou equações aos seus resultados.

Maria escolheu suas 7 peças iniciais e identificou, entre elas, respostas, expressões e equações.

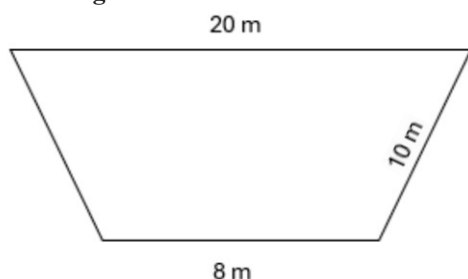
Abaixo, seguem duas fichas retiradas por Maria:



Resolvendo as equações acima, Maria encontrou os valores de x , y , w e z . Sobre os valores encontrados, assinale a afirmativa correta.

- a) Somente x , y e w são números irracionais.
- b) Somente x , y e z são números irracionais.
- c) Somente x e y são números irracionais.
- d) Somente x e z são números irracionais.
- e) Todos são números irracionais.

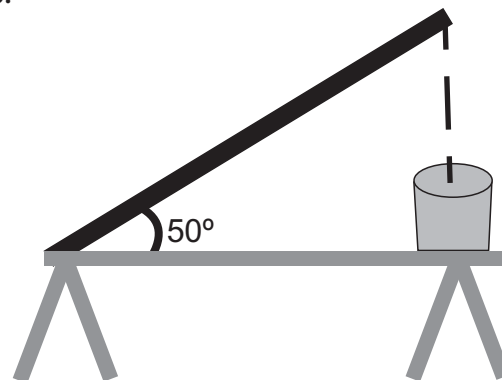
23. Atendendo aos pedidos dos moradores de uma cidade, a prefeitura vai construir uma área para a prática de esportes em uma de suas praças. Analisando a planta baixa da praça escolhida, a equipe responsável pelo projeto optou por utilizar uma região em forma de um trapézio isósceles, como apresentado na figura abaixo.



Para cobrir esse espaço, serão usadas placas de concreto, com formato quadrado cujo lado mede 1,2 metros de comprimento. Para evitar o desperdício de material, quantas placas, no mínimo, serão utilizadas para cobrir esse piso?

- a) 48
- b) 77
- c) 78
- d) 112
- e) 140

24. Esteiras transportadoras são estruturas metálicas muito utilizadas nas indústrias e construções para facilitar o transporte de materiais. Uma fábrica de pães encomendou uma esteira para fazer o transporte da massa batida até o recipiente coletor da massa (bacia), como mostra a figura abaixo.



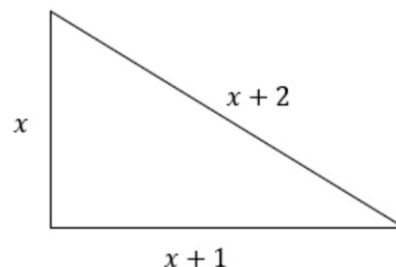
Foi projetada uma esteira de 3 metros de comprimento, apoiada em uma mesa sob um ângulo de 50° . Após alguns testes, observou-se que, se o peso da massa fosse superior a 30 quilos, a massa deslizava e não completava o seu percurso final. O engenheiro responsável pelo projeto precisou diminuir em 5° o ângulo de inclinação da esteira e aumentar o comprimento da mesa.

Qual deve ser, aproximadamente, o comprimento da mesa após as modificações realizadas?

(Dado: $\sqrt{2} = 1,4$)

- a) 1,5 m
- b) 1,8 m
- c) 2,1 m
- d) 3 m
- e) 4,2 m

25. Considere o triângulo retângulo abaixo.



A(s) raiz(es) positiva(s) que satisfaz(em) a condição de existência do triângulo retângulo é(são):

- a) 1
- b) 3
- c) -1 e 3
- d) 1 e -3
- e) 1 e 3

Ciências

26. Em uma pesquisa antropológica, cientistas analisam o DNA mitocondrial (mtDNA) de três indivíduos (A, B e C) para verificar se ele pertence a uma mesma linhagem materna.

O estudo revela que:

- A e B apresentam sequências de mtDNA idênticas;
- C apresenta alta taxa de divergência nas regiões analisadas do mtDNA em relação a A e B.

Além disso, registros genealógicos indicam que os três indivíduos têm origem na mesma comunidade isolada, onde a troca genética com outras populações é rara.

Com base nessas informações, a interpretação mais provável é que

- a) A, B e C são todos descendentes da mesma avó materna, e as diferenças em C decorrem de mutações no mtDNA ocorridas em sua mãe.
- b) A diferença no mtDNA de C é explicada por cruzamentos genéticos com indivíduos externos à comunidade.
- c) A e B compartilham a mesma avó materna, mas C não pertence à mesma linhagem materna que eles.
- d) O mtDNA não pode ser usado para avaliar relações maternas, apenas paternas.
- e) As semelhanças no mtDNA de A e B indicam relação paterna entre eles.

27. Um pesquisador, em busca de novas formas de vida, encontra cinco organismos desconhecidos. Para classificá-los nos reinos da biologia, realiza uma série de análises e comparações. Ele observa que todos os organismos são eucariotos e heterótrofos, e que dois deles são pluricelulares. No entanto, para diferenciar com certeza qual desses dois organismos pluricelulares pertence ao Reino Animalia, ele precisa de uma característica exclusiva. Essa característica é

- a) a nutrição por ingestão de outros organismos.
- b) o desenvolvimento a partir de uma fase de larva.
- c) a ausência de clorofila para realizar fotossíntese.
- d) a presença de parede celular composta por quitina.
- e) o desenvolvimento embrionário que forma a blástula.

28. A elevação da concentração de dióxido de carbono (CO₂) na atmosfera tem provocado mudanças significativas na química dos oceanos.

O impacto da intensificação do efeito estufa sobre os oceanos pode ser exemplificado pelo(a)

- a) redução do pH oceânico devido ao aumento da concentração de íons H⁺, dificultando a formação de estruturas calcárias em organismos, como corais e moluscos.

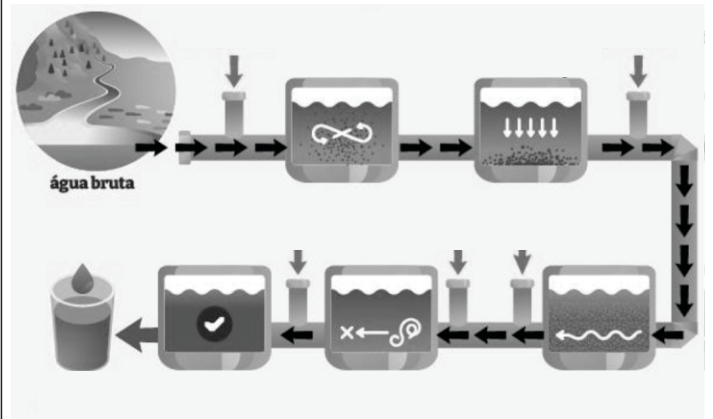
b) aumento da alcalinidade marinha, favorecendo a proliferação descontrolada de algas calcárias e o desequilíbrio das cadeias tróficas.

c) neutralização da acidez dos oceanos pela decomposição da matéria orgânica, restaurando o equilíbrio do ecossistema marinho.

d) elevação da salinidade da água oceânica, provocando a morte de espécies adaptadas a ambientes com baixa concentração de sais.

e) formação de zonas mortas decorrentes da diminuição do CO₂ na atmosfera, reduzindo a taxa de fotossíntese de fitoplânctons.

29. A figura abaixo esquematiza uma estação de tratamento de água (ETA).



Disponível em : <<https://brasilecola.uol.com.br/quimica/tratamento-agua.htm>>. Acesso em: 10 ago. 2025. Adaptada.

Entre as etapas de uma ETA, há dois processos de tratamento físico, considerados métodos para separação de misturas. São eles:

- a) filtração e decantação.
- b) fluoretação e floculação.
- c) desinfecção e floculação.
- d) decomposição e filtração.
- e) decomposição e coagulação.

30. Um caminhão trafega em uma rodovia federal a uma velocidade média de 80 km/h. Ele sai de uma cidade “A” às 14h. Considerando o destino, uma cidade “B” distante 400 km, em que horário o caminhão chegaria à cidade destino? Desconsidere eventuais paradas pelo caminho.

- a) 18h
- b) 19h
- c) 20h
- d) 21h
- e) 22h

Geografia

31. O território brasileiro apresenta grande diversidade de paisagens naturais, resultado da interação entre os fatores climáticos, geológicos, pedológicos e biogeográficos. A distribuição das formações vegetais está intimamente ligada às características do relevo e à atuação de processos morfoclimáticos ao longo do tempo geológico.



Fonte: AB'SÁBER, Aziz Nacib. Os domínios de natureza no Brasil: potencialidades paisagísticas. São Paulo: Ateliê Editorial, 2003. Adaptada.

Com base nos conhecimentos sobre os domínios morfoclimáticos do Brasil e as interações entre vegetação e relevo, assinale a alternativa correta.

- a) A Mata Atlântica desenvolve-se predominantemente em áreas de planaltos e escarpas dos Mares de Morros, sendo fortemente influenciada pela umidade vinda do oceano Atlântico.
- b) A Floresta Amazônica, embora associada ao clima equatorial e à planície sedimentar amazônica, está presente em maior escala nas áreas dos grandes planaltos do Brasil.
- c) Os campos sulinos (pradarias) se formam em terrenos cristalinos e de alta altitude, com vegetação arbustiva adaptada a climas tropicais úmidos.
- d) O domínio do Cerrado está vinculado a áreas de depressões e planícies úmidas, com vegetação densa e floresta tropical adaptada à alta umidade.
- e) O relevo da Caatinga é caracterizado por planícies costeiras e vegetação densa, com solos férteis e elevada produtividade natural.

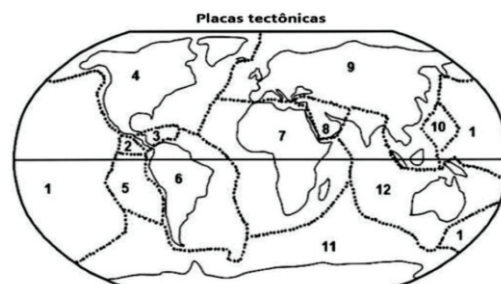
32. Sobre os diferentes tipos de migração, analise as afirmativas abaixo.

- I. Transumância refere-se ao deslocamento sazonal e periódico de populações rurais, especialmente pastoris, que migram entre áreas de pastagem ou cultivo, conforme as estações do ano, permanecendo parte do ano em uma região e parte em outra.
- II. O êxodo rural caracteriza-se pela migração da população da zona rural para a zona urbana.
- III. Imigração é o processo de entrada de pessoas em um país que não é o de origem.
- IV. Migração pendular caracteriza-se pela saída de pessoas de um país para outro em busca de melhores condições de vida, podendo ou não retornar.

Marque a alternativa correta.

- a) Apenas I e II estão corretas.
- b) Apenas I, II e III estão corretas.
- c) Apenas I, II e IV estão corretas.
- d) Apenas I, III e IV estão corretas.
- e) Apenas II, III e IV estão corretas.

33. Analise o mapa e o texto abaixo para responder a esta questão.



“Entendemos que os primeiros passos na formulação de ideias sobre as grandes movimentações de continentes se deram por ocasião das grandes circum-navegações e dos descobrimentos das potências europeias do século XVI, quando o Oceano Atlântico em sua plenitude começou a comparecer nos primeiros mapas geográficos em escala global”.

Disponível em:
<https://midia.atp.usp.br/imprensa/lic/modulo02/evolucao_PLC0014/evolucao_top07.pdf>.
Acesso em: 25 jul. 2025.

A respeito das placas tectônicas da América do Sul, marque a alternativa correta.

- a) Os números 10 e 1 indicam a separação entre a placa das Filipinas e a placa do Pacífico, responsável pela formação de vulcões e terremotos da região.
- b) Os números 5 e 6 indicam o choque entre a placa de Nazca com a placa Sul-americana e a formação da Cordilheira do Andes.
- c) Os números 6 e 7 indicam a separação entre a placa de Nazca e a placa Sul-americana.
- d) Os números 1 e 4 indicam a formação da Cordilheira do Andes.
- e) Os números 1 e 5 indicam a Dorsal do Atlântico.

34. A Terra realiza o movimento de rotação em torno do seu próprio eixo, totalizando 360° e leva, para isso, 24 horas. Ao dividir 360° por 24, obtém-se 15°, valor correspondente à largura de cada fuso horário.

Que horas serão na cidade “A”, localizada a 30° leste de Greenwich, quando na cidade “B”, que fica a 30° oeste de Greenwich, forem 17 horas?

- a) 12 horas
- b) 13 horas
- c) 17 horas
- d) 21 horas
- e) 22 horas

35. Leia o texto que segue para responder a esta questão.

Em 2024, Itaipu completou 40 anos de operação e “entra no Livro dos Recordes como maior produtora de energia acumulada”.

<https://www.itaipu.gov.br/noticias/sala-de-imprensa/itaipu-entra-no-livro-dos-records-como-maior-produtora-de-energia-acumulada> - acesso em 23/07/2025

Mesmo sendo a maior geradora de energia acumulada, Itaipu não tem a maior represa do Brasil para geração de energia hidroelétrica. Nesse caso, o fato de Itaipu ser a maior geradora de energia está relacionado

- a) ao tipo de solo local.
- b) a pertencer ao Paraná.
- c) ao desnível altimétrico.
- d) ao seu caráter binacional.
- e) à estrutura de eclusas instaladas.

História

36. Leia o excerto, extraído da biografia de José Sarney.

“(…) Ao completar cem dias no cargo, fez um pronunciamento à Nação. Declarou que a economia deveria crescer 6% ao ano (…).”

Echeverria, Regina. Sarney: a biografia. São Paulo: Leya, p. 335.

Com o objetivo de recuperar a economia do país, durante o governo do presidente José Sarney (1985-1990), surgiu o

- a) confisco do dinheiro das cadernetas de poupança.
- b) combate ao endividamento externo.
- c) Programa Fome Zero.
- d) Plano Cruzado.
- e) Plano Real.

37. A imagem que segue é uma sátira a respeito da sociedade francesa antes da revolução de 1789. Observe-a.



Disponível em: <https://algorithmsobre.com.br/historia/revolucao-francesa-1789-1799.html#google_vignette>. Acesso em: 11 nov 2025.

No contexto do processo revolucionário francês, iniciado em 1789, e a respeito das ideias que o orientaram,

- a) tanto os jacobinos quanto os girondinos sonhavam com uma República que contasse com a participação política igualitária da burguesia, dos camponeses e dos operários.
- b) os membros do Terceiro Estado desejavam abolir a sociedade de privilégios de nascimento, em nome da igualdade jurídica de base iluminista.
- c) os revolucionários franceses tinham como objetivo manter o absolutismo monárquico, justificado pela Teoria do Direito Divino dos Reis.
- d) a burguesia e os camponeses franceses ansiavam pela construção de uma economia socialista, fundada a partir das ideias de Karl Marx.
- e) a França revolucionária procurou destruir a influência política do clero, usando os ideais da Contrarreforma Católica.

38. O texto que segue aborda a atividade de mineração no Brasil colônia. Leia-o para responder a esta questão.

“À diferença de outras atividades, a mineração foi gerida com disciplina férrea pela Coroa. As Intendências estavam sujeitas diretamente à metrópole e não às autoridades coloniais.”

Vainfas, Ronaldo (dir.). Dicionário do Brasil Colonial (1500-1808). Rio de Janeiro: Objetiva, 2001. p. 398.

A maneira férrea, à qual o texto se refere, diz respeito

- a) ao controle da exploração de ouro em Minas Gerais.
- b) à permissão do livre comércio do açúcar brasileiro.
- c) à flexibilização das regras do monopólio colonial.
- d) à promoção da segurança da sociedade colonial.
- e) à proibição da mineração no Brasil colonial.

39. Leia o texto que segue para responder a esta questão sobre a Era Vargas.

“Nessa ocasião, Getúlio Vargas já era um líder conhecido da política do Rio Grande do Sul e experimentara cargos federais, como o de deputado e de ministro de Estado. (...) Ou seja, no início da década de 1930, Vargas era um entre outros nomes que poderiam ascender na política nacional.”

Gomes, Ângela de Castro. Vargas exemplar. In Figueiredo, L. História do Brasil para ocupados. Rio de Janeiro: Casa da Palavra, 2013. p. 456. (adaptado)

Considerando o contexto histórico dos anos 30, é correto afirmar que Getúlio Vargas

- a) acabou com os conflitos entre as oligarquias regionais.
- b) foi candidato derrotado à presidência do Brasil.
- c) estabeleceu o início das oligarquias cafeeiras.
- d) ganhou a eleição para presidência do Brasil.
- e) instituiu um governo democrático.

40. Leia o texto a seguir, que trata do regime militar brasileiro, para responder à questão.

“A derrota que enfrentam nas urnas alimenta ainda mais essa tendência. No referido ano [1965], candidatos oposicionistas venceram em estados e cidades importantes, como a Guanabara, em Minas Gerais, e na capital paulista. Boa parcela dos brasileiros demonstra seu descontentamento com o governo instituído em 31 de março.”

Del Priore, Mary; Venâncio, Renato. Uma breve história do Brasil. São Paulo: Editora Planeta, 2010. p. 278. Adaptado.

Ao decretar o AI-2, em 27 de outubro de 1965, o governo militar estabeleceu

- a) o bipartidarismo até o início do regime militar em 1985, quando houve possibilidade da criação de novos partidos políticos.
- b) o multipartidarismo nas disputas eleitorais de prefeituras e governos estaduais durante o regime militar.
- c) o bipartidarismo, com a ARENA, partido do regime militar, e o MDB, formado por políticos da oposição.
- d) o fim de eleições diretas para cargos do poder legislativo e executivo ao longo do governo militar.
- e) a ampla participação de diferentes partidos políticos nos pleitos eleitorais do período militar.